



Gemeenteberichten

Week 10

Bekendmakingen

Nieuwe lammetjesroute wordt geopend tijdens Lammetjesdag

Vlonderpad bij Eendenmeer wordt hersteld

Huisvuil, wat hoort waar?

Lesgroep 'Begrijp je Taal'

Parkinson Café Land van Cuijk

Excursies Limburgs-Landschap

Alzheimer Café Bergen – Dinsdag 18 maart

Bekendmakingen week 10

Omgevingsvergunning

Ingediend, reguliere procedure

- Bergen L, Burgemeester Douvenstraat 24, kappen boom
- Bergen L, De Flammert 1001, splitsen bestaand pand
- Bergen L, Jacob Ruysdaelstraat 6, kappen boom
- Afferden L, Rimpelt 13, verbouwing woning
- Afferden L, Wilhelminastraat 7, aanbouw woning
- Siebengewald, Augustinusweg 9, wijzigen bestemming
- Siebengewald, Boterdijk 32, afwijken omgevingsplan
- Siebengewald, Jasmijnstraat 3, plaatsen dakkapel
- Well L, Grotestraat 46, uitbreiden oprit
- Well L, Vossenheuvel 1, oprichten bijgebouw

Ingediend, sloopmelding

- Bergen L, Arendaelstraat 11, asbesthoudende materialen
- Bergen L, Herckenrathstraat 28, asbestsanering i.v.m. mutatie/renovatie
- Afferden L, Langstraat 33b, sloopwerkzaamheden t.b.v. verbouw woning
- Afferden L, Wilhelminastraat 7, sloop aanbouw
- Afferden L, Wilhelminastraat 7, verwijderen asbesthoudende materialen
- Siebengewald, Augustinusweg 29 geheel slopen van stallen
- Siebengewald, Beltweg 10, geheel slopen van stallen
- Siebengewald, Gochsedijk 32, verwijderen asbesthoudende platen van schuur
- Well L, Sint Barbarastraat 11, sloop zwembad

Verleend, reguliere procedure

- Bergen L, natuurgebied Maasduinen, versterking natuurnetwerk Maasduinen
- Afferden L, Afferdse Heide 32, oprichten 20 recreatiewoningen
- Siebengewald, Beltweg 7, oprichten Bed & Breakfast
- Well L, Papenbeek 24, oprit verleggen
- Well L, Papenbeek 103, legaliseren carport en overkapping

Verleend, nummeraanduiding

- Afferden L, Afferdse Heide 32, oprichten 20 recreatiewoningen

Ingetrokken, reguliere procedure

- Afferden L, Wilhelminastraat 7, aanbouw woning
- Siebengewald, Koekoek 34, plaatsen tijdelijk woonunit

Verlengingsbesluiten, aanvragen

- Afferden L, Hengeland 6, omzetten varkensstal en realiseren loods/bewaarruimte

Wet milieubeheer

Meldingen milieubelastende activiteit

- Bergen L, Mosaïque 17, meldingen t.b.v. pizzeria
- Afferden L, Dorpsstraat, melding bodemsanering

Wet ruimtelijke ordening/Omgevingswet

- Terinzagelegging ontwerp TAM-IMRO-plan 'Hoofdstuk 22B Bergse Heide, Nieuw Bergen (fase II)' dat de realisatie van 17 woningen mogelijk maakt, (ter inzage van 6 maart t/m 17 april 2025)

- Terinzagelegging ontwerp TAM-IMRO-plan 'Hoofdstuk 22D Straatakkerweg ong.' dat de realisatie van 2 extra woningen binnen een ontwikkeling van in totaal 17 woningen mogelijk maakt, (ter inzage van 13 maart t/m 24 april 2025)

Algemeen verbindend voorschrift (verordening)

- Uitvoeringsbesluit afvalstoffen gemeente Bergen (L)

Overig

- Mandaat-, machtiging- en volmachtregeling Bergen (L) 2025

Meer informatie over deze bekendmakingen

De volledige tekst van deze bekendmakingen met de bijbehorende rechtsbeschermingsmogelijkheden leest u op <https://www.bergen.nl/regelingen-en-bekendmakingen>. Neem voor meer informatie contact op met het Klant Contact Centrum.



Nieuwe lammetjesroute wordt geopend tijdens Lammetjesdag

Gemeente Bergen heeft de lammetjesroute bij de schaapskooi Bergerheide in een nieuw jasje gestoken. De nieuwe route wordt officieel geopend tijdens de Lammetjesdag op zondag 13 april.

De lammetjesroute is een korte wandeling, waarbij kinderen (en hun ouders) meer leren over schapen en lammetjes, over heidebeheer en natuur. Gemeente Bergen heeft de lammetjesroute vernieuwd. Geheel met nieuwe bordjes, nieuwe vragen, nieuwe informatie en een nieuwe vormgeving.

Winnaars van de kleurwedstrijd

Illustrator Cindy Brans maakte speciaal voor de lammetjesroute tien tekeningen. Vorig jaar konden kinderen één of meerdere van deze tekeningen zo mooi mogelijk inkleuren en inleveren bij het gemeentehuis. We hebben veel prachtige creaties ontvangen! Aan burgemeester Michael Rauner, Cindy Brans en de herder van de schaapskooi de onmogelijke taak om uit al deze inzendingen 10 tekeningen te kiezen. Deze tekeningen staan op de nieuwe bordjes van de lammetjesroute.

De gekozen tekeningen zijn gemaakt door:

- Aayke, 6 jaar
- Jarre, 11 jaar
- Lauren, 8 jaar
- Lisa, 10 jaar
- Milou, 8 jaar
- Nine, 9 jaar
- Noa, 10 jaar
- Tara, 7 jaar
- Tess, 11 jaar
- Zoé, 11 jaar

Gefeliciteerd, jullie tekeningen zijn straks te zien op de nieuwe bordjes van de lammetjesroute!

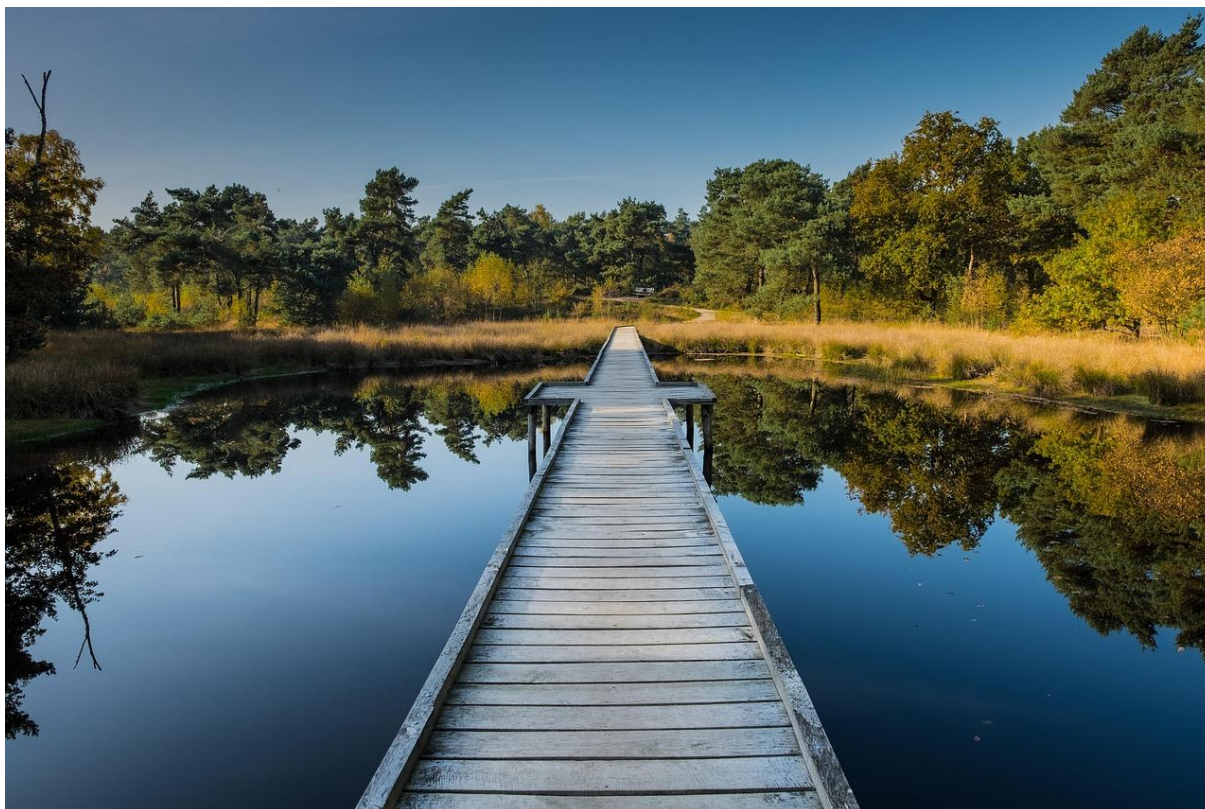
De leeftijden geven aan hoe oud de kinderen waren toen ze de tekening hebben gemaakt en/of ingeleverd.

Save the date: Lammetjesdag 2025

Schaapskooi Bergerheide opent ieder jaar haar (stal)deuren voor het publiek tijdens de Lammetjesdagen. Bezoekers kunnen een kijkje nemen bij de schapen en lammetjes en meer leren over de verzorging van de dieren en welke bijdrage de beesten leveren aan de Maasduinen.

Dit jaar houden we één Lammetjesdag, in combinatie met de opening van de lammetjesroute, zodat we er samen één groot feest van kunnen maken! U bent van harte welkom op zondag 13 april, tussen 10.00 en 15.00 uur. Bekijk de locatie van de schaapskooi en waar u kunt parkeren op: www.bergen.nl/schaapskooi.

De Lammetjesdag vindt later in het jaar plaats dan gebruikelijk. Dit betekent dat de jonge schapen al een stuk groter zijn dan u wellicht gewend bent van voorgaande jaren.



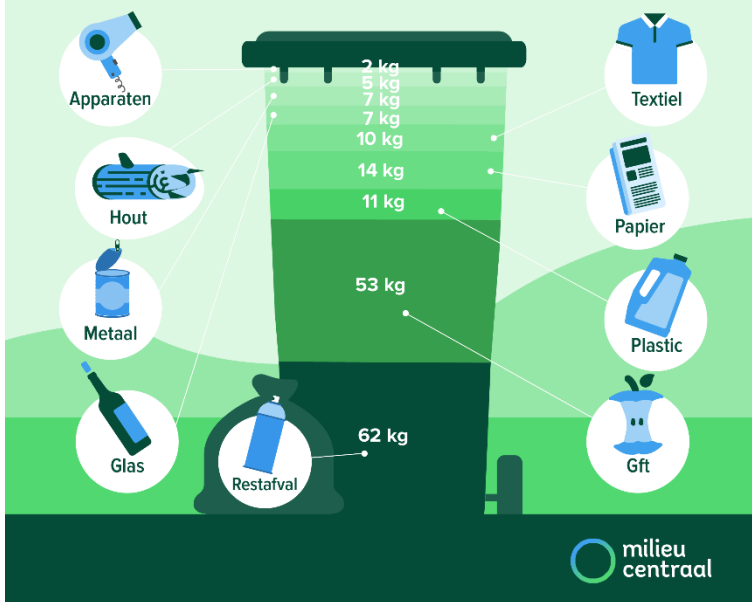
Vlonderpad bij Eendenmeer wordt hersteld

Het vlonderpad bij het Eendenmeer in Nieuw Bergen wordt de aankomende weken gerenoveerd. De brug, geplaatst in 2011, werd eerder afgesloten vanwege rotingsverschijnselen aan de planken. Hierdoor was de brug niet langer veilig voor gebruik.

De vlonder, een geliefde plek voor wandelaars en benoemd in menig tijdschrift, krijgt nu een grondige opknapbeurt. Hierbij worden de rotte delen van het pad vervangen. Het onderstel kan hierbij volledig behouden blijven.

De werkzaamheden zullen afhankelijk van het weer tot ongeveer halverwege april duren. Tijdens de herstelwerkzaamheden blijft de doorgaande wandelroute langs het water toegankelijk.

WELK AFVAL KUN JIJ NOG SCHEIDEN? CHECK AFVALSCHEIDINGSWIJZER.NL



Huisvuil, wat hoort waar?

Per 1 maart is REMONDIS gestart als huisvuil inzamelaar in de gemeente Bergen. Restafval wordt voortaan eens per vier weken opgehaald, terwijl gft- en PMD-afval elke twee weken worden ingezameld. Deze verandering draagt bij aan een betere afvalscheiding in onze gemeente, maar welk afval hoort precies waarbij?

Groene container

In de groene gft-container gaan schillen en resten van fruit, groenten en aardappelen. Alle etensresten, zowel gekookt als ongekookt horen in de groene container. Ook snijbloemen, kamerplanten en mest van kleine huisdieren als cavia's en hamsters horen hierbij. Groot snoeiafval, grond, kattenbakvulling en hondenpoep horen niet in de gft-container.

Het gft-afval wordt verwerkt tot compost en is daarmee een waardevolle bodemverbeteraar. Gft-afval wordt elke twee weken ingezameld.

PMD-zakken

Onder PMD-afval valt plastic zoals verpakkingen van etenswaren en metalen verpakkingen als conservenblikken en aluminium bakjes. Ook kartonnen drankverpakkingen zoals zuivel en sappen mogen bij het PMD-afval. Hard plastic (bijvoorbeeld speelgoed en bloempotten), piepschuim en verfverpakkingen horen niet bij het PMD-afval.

Het ingezamelde PMD-afval wordt gesorteerd en gerecycled tot grondstoffen voor nieuwe producten. Voor PMD-afval gebruikt u de speciale, daarvoor bestemde afvalzakken die u op verschillende locaties in de gemeente gratis kunt ophalen. PMD-afval wordt elke twee weken ingezameld.

Grijze container

Het afval dat niet gescheiden kan worden als gft- of PMD-afval en ook niet als oud papier, glas of textiel, moet in de grijze restafval container. Stenen, puin en andere vormen van grofvuil horen niet in de restafvalcontainer. Deze kunt u aanbieden bij het Milieupark in Heukelom.

Helaas bestaat de inhoud van de grijze container gemiddeld nog voor 40% uit gft-afval. Vooral etensresten verdwijnen vaak in de grijze container.

Restafval wordt niet hergebruikt of gerecycled maar wordt verbrand. Restafval wordt elke vier weken opgehaald.

Afvalscheiding

In onze gemeente werd de grijze container gemiddeld 8 keer per jaar aangeboden. De nieuwe vorm van

inzameling draagt bij aan een nog betere afvalscheiding. Hierdoor verminderen we de hoeveelheid restafval in onze gemeente, wat goed is voor het milieu.

Kosten

Het aanbieden van uw huisvuil betaalt u per keer dat uw container geleegd wordt. De kosten voor gft-afval zijn hierbij lager dan voor restafval, terwijl PMD-afval zelfs gratis ingezameld wordt. Betere afvalscheiding is dus niet alleen goed voor het milieu, maar ook voor uw portemonnee.

Meer informatie

Kijk voor meer informatie over afvalscheiding en afvalstoffenheffing op <https://bergen.nl/afval>. Voor meer informatie over de afvalinzameling kijk op <https://bergen.afvalinfolijn.nl> of download de REMONDIS Afval Info App.



Lesgroep 'Begrijp je Taal'

Veel inwoners vinden het lastig om brieven en formulieren van organisaties te begrijpen. Er staan bijvoorbeeld veel moeilijke woorden in. Of erg lange zinnen. Herkent u dit? Dan is de lesgroep 'Begrijp je Taal' van BiblioPlus misschien iets voor u!

In de lesgroep 'Begrijp je Taal' werkt u in een fijne sfeer aan uw taalbegrip. Dat kan in het tempo en op het niveau dat bij u past.

Ook meedoen?

U bent van harte welkom bij de lesgroep 'Begrijp je Taal' op:

- Iedere vrijdag
- Van 14.00 tot 15.30 uur
- Bibliotheek Bergen (Den Asseldonk, Nieuw Bergen)

Deelname is gratis. Meld u van tevoren aan bij BiblioPlus via (0485) 583 500. Er is geen startdatum, u kunt altijd instromen. Komt dit tijdstip niet uit? Dan kunt u ook aansluiten bij een lesgroep in Gennep, Cuijk of Boxmeer.

Neem voor meer informatie contact op met BiblioPlus via (0485) 583 500 of taalhuis@biblioplus.nl. Of loop gerust eens binnen bij de bibliotheek!



Parkinson Café Land van Cuijk

Parkinson Café Land van Cuijk is voor alle inwoners van de gemeenten Bergen, Gennep en Land van Cuijk die te maken hebben met Parkinson(ismen): patiënten, partners, familieleden, mantelzorgers en zorgverleners.

Het volgende Parkinson Café vindt plaats op:

- Donderdag 13 maart
- Van 14.00 tot 16.00 uur (inloop vanaf 13.30 uur)
- MFC het Kruispunt, Kerkplein 6 in Beugen

Toegang is € 5, inclusief twee koffie/thee. Aanmelden kan via info@parkinsoncafelandvancuijk.nl. Dit is niet verplicht, maar wordt wel op prijs gesteld.

Wat is het Parkinson Café?

Tijdens het Parkinson Café kunt u informatie en ervaringen uitwisselen met lotgenoten. Daarnaast worden in groepjes van 6 tot 8 deelnemers verschillende onderwerpen besproken die te maken hebben met de ziekte. Wat zijn bijvoorbeeld de gevolgen voor uw sociale leven? Hoe gaat u om met lastige gevoelens, reacties van buitenstaanders, nieuwe symptomen of behandelopties? Welke oplossingen heeft u al gevonden voor welke uitdagingen?

Kijk voor meer informatie op www.parkinson-vereniging.nl/parkinson-cafe-land-van-cuijk. Of stuur een mail naar info@parkinsoncafelandvancuijk.nl.



Foto: Het Limburgs Landschap, Henk Heijligers

Excursies Limburgs-Landschap

Limburgs-Landschap organiseert afwisselende publieksexcursies en activiteiten in onze gemeente.

9 maart – Duik in de geschiedenis van kasteelruïne Bleijenbeek

In Afferden is landgoed Bleijenbeek een begrip. Hoewel het tegenwoordig goed toeven is op het landgoed, kent het een roemrucht verleden. Zeker in de tijd dat veldheer Maarten Schenk van Nydeggen het voor het zeggen had op het kasteel. Recenter is het ooit prachtige kasteel tijdens de Tweede Wereldoorlog gebombardeerd waardoor er nu een sprookjesachtige ruïne is ontstaan. De laatste jaren is er hard gewerkt om de ruïne en het kasteleiland weer toegankelijk te maken. Hierdoor is het nu mogelijk om, onder begeleiding van een gids, er een bezoek aan te brengen.

De excursie start om 10:00 uur bij Paviljoen Bleijenbeek, Bleijenbeek 14 in Afferden.

14 maart – Volle Maanwandeling in het Bergerbos

Wandelen tijdens volle maan is een echte beleving. Wandelaars gaan op pad in het nachtelijke Bergerbos. De ogen wennen al snel aan het donker, dus een zaklamp meenemen is niet nodig. Daarnaast staan ook andere zintuigen zoals reuk en tast op scherp. Al wandelend over de donkere, stille heide en door het bos wordt gezocht naar tekenen van leven, zoals een roepende bosuil. De Maasduingidsen hebben een mooie route uitgezet om -bij hoge uitzondering- mensen te mogen laten genieten van de nachtelijke natuur.

De excursie start om 19:30 uur bij Activiteitscentrum De Zevenboom, Kapelstraat 71 in Afferden en duurt ongeveer 2 uur.

16 maart – Verwonderwandeling bij het Reindersmeer

Tegenwoordig gaat alles snel en wordt er weinig stilgestaan bij het moment. Een verwonderwandeling is een manier om even stil te staan met een mix van activiteiten variërend van mindfulness wandelen tot natuurbeleving met het gebruik van alle zintuigen. Ruik de aarde, voel de wind, proef het bos. Door bewust te vertragen, te genieten van de stilte en de schoonheid van de natuur kunnen de deelnemers even ontsnappen aan de sleur van het dagelijkse leven. Dit soort ontstressende wandelingen hebben hun oorsprong in Japan. Gelukkig zijn rond het Reindersmeer ook genoeg wonderschone dingen om te ontdekken en ons weg te voeren van uit het hoofd en terug in het lijf, in contact met de natuur.

De excursie start om 10:00 uur bij Bezoekerscentrum De Maasduinen, Bosserheide 3e in Well en duurt ongeveer 2 uur.

Denk aan goed schoeisel, kleding passend bij het weer en verzorging voor onderweg. Honden mogen niet mee met de excursies en activiteiten. Meer informatie over deelname en het reserveren van tickets via: www.limburgs-landschap.nl/kalender.

Alzheimer Café Bergen - Dinsdag 18 maart

Op dinsdag 18 maart bent u weer van harte welkom bij het Alzheimer Café Bergen. Het thema van de avond is: 'Wat betekent de Wet zorg en dwang (Wzd) voor mensen met dementie?'. Gastspreker is Theo van Weert.

Het Alzheimer Café Bergen vindt plaats in Maasduinen Staete, Vlamertsehof 1 in Nieuw Bergen. U kunt vanaf 19.00 uur binnenlopen. De bijeenkomst start om 19.30 uur. Toegang is gratis en er zijn ook gratis boeken te leen. Een week later kunt u het Alzheimer Café digitaal terugkijken op de website van Maasduinen Centraal.

Meer informatie?

Neem dan contact op met Miranda Fleuren, coördinator van Alzheimer Café Bergen via (06) 51 10 75 08.

